



MĚSTSKÝ ÚŘAD BENEŠOV
Masarykovo náměstí 100
256 01 Benešov

tel: 312 821 111
e-mail: mubene@benesov-city.cz
epodatelna@benesov-city.cz
ID datové schránky: cb4bwan

ODBOR VÝSTAVBY A ÚZEMNÍHO PLÁNOVÁNÍ
oddělení silniční správní úřad

ČÍSLO JEDNACÍ: MUBN/ 34149/2022/VÝST
SPIS. ZNAČKA: VÝST/125876/2021/HLC
VYŘIZUJE: Ing. Karel Hlaváček - oprávněná úřední osoba
TELEFON: 312 821 243
E-MAIL: hlavacek@benesov-city.cz
DATUM: 19.01.2022

Obec Petroupim, IČO 002 32 475, Petroupim č.p. 74, 256 01 Petroupim

OZNÁMENÍ VEŘEJNOU VYHLÁŠKOU

OPATŘENÍ OBECNÉ POVAHY

Stanovení místní úpravy provozu na pozemních komunikacích

Městský úřad Benešov, Odbor výstavby a územního plánování, oddělení silniční správní úřad (dále jen „správní orgán“), věcně a místně příslušný obecní úřad obce s rozšířenou působností podle § 124 odst. 6 a podle § 77 odst. 1 písm. c) zákona č. 361/2000 Sb., o provozu na pozemních komunikacích a o změnách některých zákonů, ve znění pozdějších předpisů (dále jen „zákon o provozu na pozemních komunikacích“), na základě návrhu, který podala

Obec Petroupim, IČO 002 32 475, Petroupim č.p. 74, 256 01 Petroupim

(dále jen „navrhovatel“), po předchozím projednání s Policií ČR, Krajským ředitelstvím policie Středočeského kraje, Územního odboru Benešov, Dopravního inspektorátu (dále jen „Policie ČR“), vydává podle § 77 odst. 5 zákona o provozu na pozemních komunikacích a podle § 171 - § 174 zákona č. 500/2004 Sb., správní řád, ve znění pozdějších předpisů (dále jen „správní řád“) opatření obecné povahy (dále jen „OOP“) pro stanovení místní úpravy provozu na pozemních komunikacích:

silnice č. III/1102,

Petroupim, část obce Sembratec - místní komunikace na pozemku parc. č. 2366/1 a účelová komunikace na pozemku parc. č. 2365/2, vše v katastrálním území Petroupim

v místě:

křižovatka silnice č. III/1102 s místní komunikací směr Sembratec

popis místní úpravy provozu:

Označení křižovatky svislým dopravním značením (P1 , P6) a připojení účelové komunikace dopravním zařízením (Z11g), včetně posunu stávajících směrových tabulí (IS3c). Snížení nejvyšší dovolené rychlosti před křižovatkou obousměrně dopravním značením B20a (80, 50). Výstražné dopravní značení na zvýšený pohyb chodců (A12a). Umístění dopravního odrazového zrcadla o průměru 0,8 m pro rozhled vpravo (pro rozhled vlevo je umístěno stávající zrcadlo).



Podrobnosti v dokumentaci „NÁVRH DORPAVNÍCH ZRCADEL A DOPRAVNÍHO ZNAČENÍ NA KŘ. SILNICE III/1102 A MK SEMBRATEC“ zpracované Ing. Romanem Tichovským (ČKAIT 0005972) v září 2021.

Umístění dopravního značení a zařízení je vyznačeno na přiložené situaci B.3, přesné parametry dopravního značení a zařízení ve vztahu ke komunikaci stanovují příslušné technické podmínky a dále předložená dokumentace zpracovaná autorizovaným inženýrem pro dopravní stavby. **Na příjezdu od Teplýšovic bude oproti situačnímu výkresu umístěna svíslá dopravní značka P1 se správným vyobrazením tvaru křížovatky (vedlejší pozemní komunikace vpravo).**

Provedení místní úpravy provozu zajistí navrhovatel, který následně protokolárně předá provedenou úpravu na silnici č. III/1102 majetkovému správci dotčené komunikace (Krajská správa a údržba silnic Středočeského kraje, příspěvková organizace). **Odpovědná osoba za odbornou realizaci úpravy podle tohoto stanovení: Jiří Černý (starosta Obce Petroupim), tel.: 721 056 853.**

Podmínky pro provedení místní úpravy provozu:

1. Provedení a umístění místní úpravy provozu musí být v souladu s vyhláškou č. 294/2015 Sb., kterou se provádějí pravidla provozu na pozemních komunikacích, ve znění pozdějších předpisů, dále dle příslušných platných technických norem a musí odpovídat TP 65 – Zásady pro dopravní značení na pozemních komunikacích, schválené MD ČR pod č.j. 532/2013-120-STSP/1 ze dne 31.7.2013 s účinností od 1.8.2013.
2. Umístění a provedení zrcadla musí odpovídat TP 119 – Odrazová zrcadla, schválené MD OPK pod č.j. 536/2013-120-STSP/1 ze dne 31.7.2013. Všechny součásti dopravního zařízení (patka, sloupek, rám, odrazová plocha, uchycení) musí být schváleného typu. Dopravní zrcadlo nesmí zasahovat do průjezdného profilu silnice.
3. Osazení dopravního zrcadla může provádět zhotovitel, který má platná oprávnění pro provádění těchto prací a prokáže způsobilost pro zajištění jakosti při umístování dopravního zařízení podle metodického pokynu SJ-PK pro oblasti II/4 – Provádění silničních a stavebních prací.
4. **Před instalací odrazového zrcadla budou vyřezány dřeviny a rostliny v rozhledových poměrech dle dokumentace „NÁVRH DORPAVNÍCH ZRCADEL A DOPRAVNÍHO ZNAČENÍ NA KŘ. SILNICE III/1102 A MK SEMBRATEC“ zpracované Ing. Romanem Tichovským (ČKAIT 0005972) v září 2021.**
5. Z důvodu zajištění bezpečnosti silničního provozu nebo jiného veřejného zájmu si správní orgán vyhrazuje právo stanovit další dopravní značení nebo zařízení, případně stanovení změnit.
6. Během realizace nesmí dojít k ohrožení bezpečnosti silničního provozu, v případě nutnosti přechodných dopravních opatření je třeba jejich stanovení správním orgánem.
7. Místní úprava provozu bude provedena bezodkladně po nabytí účinnosti OOP. Fotodokumentaci realizované místní úpravy provozu zašle osoba odpovědná za její provedení správnímu orgánu na e-mail: epodatelna@benesov-city.cz.



Odůvodnění

Dne 22.07.2021 podal navrhovatel návrh stanovení místní úpravy provozu. Návrh byl podán na podkladu místního šetření za účasti správního orgánu ze dne 26.08.2021, zapsáno protokolárně pod č.j. MUBN/130825/2021/VÝST. Důvodem pro stanovení místní úpravy provozu je označení křižovatky dle platných technických předpisů a zajištění rozhledů dle ČSN 73 6102 v křižovatce, pro zajištění bezpečného vyjíždění z části obce Petroupim, Sembratec. Dále je řešeno snížení nejvyšší dovolené rychlosti, s ohledem na nevyhovující rozhledové poměry a rovněž z důvodu zvýšeného pohybu pěších v prostoru křižovatky k zastávce BUS. Křižovatka je situována mimo souvisle zastavěné území obce. Návrh stanovení místní úpravy provozu byl Policií ČR odsouhlasen dne 15.10.2021, požadavky dotčeného orgánu týkající se prořezání dřevin a úprava schématicky nesprávně vyobrazené dopravní značky v situačním výkresu byly zapracovány do podmínek opatření. Místní úprava provozu se provádí pro zajištění bezpečnosti a plynulosti silničního provozu.

Podle ustanovení § 12 odst. 1 písm. d) zákona č. 13/1997 Sb., o pozemních komunikacích, ve znění pozdějších předpisů se jedná o součásti pozemní komunikace. Provedení místní úpravy provozu (součástí pozemní komunikace) zajišťuje vlastník předmětné komunikace. V předloženém návrhu navrhovatel uvádí, že je odpovědnou osobou za provedení stanovení, správní orgán proto zahrnul navrhovatele na jeho žádost jako odpovědnou osobu za provedení stanovení, namísto vlastníka dotčené silnice, kterému po provedení část úpravy týkající se silnice č. III/1102 předá navrhovatel do vlastnictví, správy a údržby.

Úpravou se ukládají účastníkům silničního provozu povinnosti odchylné od obecné úpravy provozu na pozemních komunikacích, obsažené v zákoně o provozu na pozemních komunikacích. Správní orgán v souladu s ustanovením § 77 odst. 1 písm. c) zákona o provozu na pozemních komunikacích a v návaznosti na § 171 - § 174 správního řádu oznámil formou OOP návrh na stanovení místní úpravy provozu na pozemních komunikacích. OOP správní orgán zveřejňuje na úředních deskách obecních úřadů v obcích dle § 77 odst. 5 zákona o provozu na pozemních komunikacích.

Návrh OOP byl veřejnou vyhláškou vyvěšen na úřední desce MěÚ Benešov dne 02.12.2021, zveřejněn byl po dobu 15 dnů a zároveň byla stanovena lhůta pro podání písemných odůvodněných námitek a připomínek, a to do 30 dnů od zveřejnění tohoto návrhu na úřední desce správního orgánu. Ve stanovené lhůtě nebyly vzneseny žádné námítky ani připomínky.

Správní orgán na základě posouzení návrhu a jeho projednání dospěl k závěru, nic nebrání vydání opatření obecné povahy. Správní orgán v souladu s ustanovením § 77 odst. 1 písm. c) zákona o provozu na pozemních komunikacích a v návaznosti na § 171 - § 174 správního řádu stanovil místní úpravu provozu na pozemních komunikacích formou OOP.

Poučení

Podle ustanovení § 173 odst. 1 správního řádu nabývá OOP účinnosti patnáctým dnem po dni vyvěšení veřejné vyhlášky. Podle ustanovení § 173 odst. 2 správního řádu nelze podat proti OOP opravný prostředek. Podle ustanovení § 174 odst. 2 správního řádu lze soulad OOP s právními předpisy posoudit v přezkumném řízení, usnesení o zahájení řízení lze vydat do 1 roku od účinnosti opatření.

Ing. Karel Hlaváček
vedoucí oddělení silničního správního úřadu

Toto oznámení **musí být** na úřední desce **vyvěšeno** nejméně po dobu **15 dnů**.

Vývěsní lhůta začíná den následující po dni vyvěšení. Sejmutí vyhlášky je možno následující pracovní den po posledním dni vývěsní lhůty. Písemnost se zveřejňuje též způsobem umožňujícím dálkový přístup.

Příloha

situace dopravního opatření B.3, kompletní dokumentace je k nahlédnutí u správního orgánu

Obdrží

navrhovatel (dodejky)

Obec Petroupim, IDDS: efiaur4

vlastník dotčené komunikace (dodejky)

Krajská správa a údržba silnic Středočeského kraje, příspěvková organizace, oblast Benešov, IDDS: a6ejgmx

dotčené orgány

Krajské ředitelství policie Středočeského kraje, Územní odbor Benešov, Dopravní inspektorát, IDDS: 2dtai5u

ostatní - formou veřejné vyhlášky (§ 172 odst. 1 správního řádu)

K vyvěšení na úřední desku

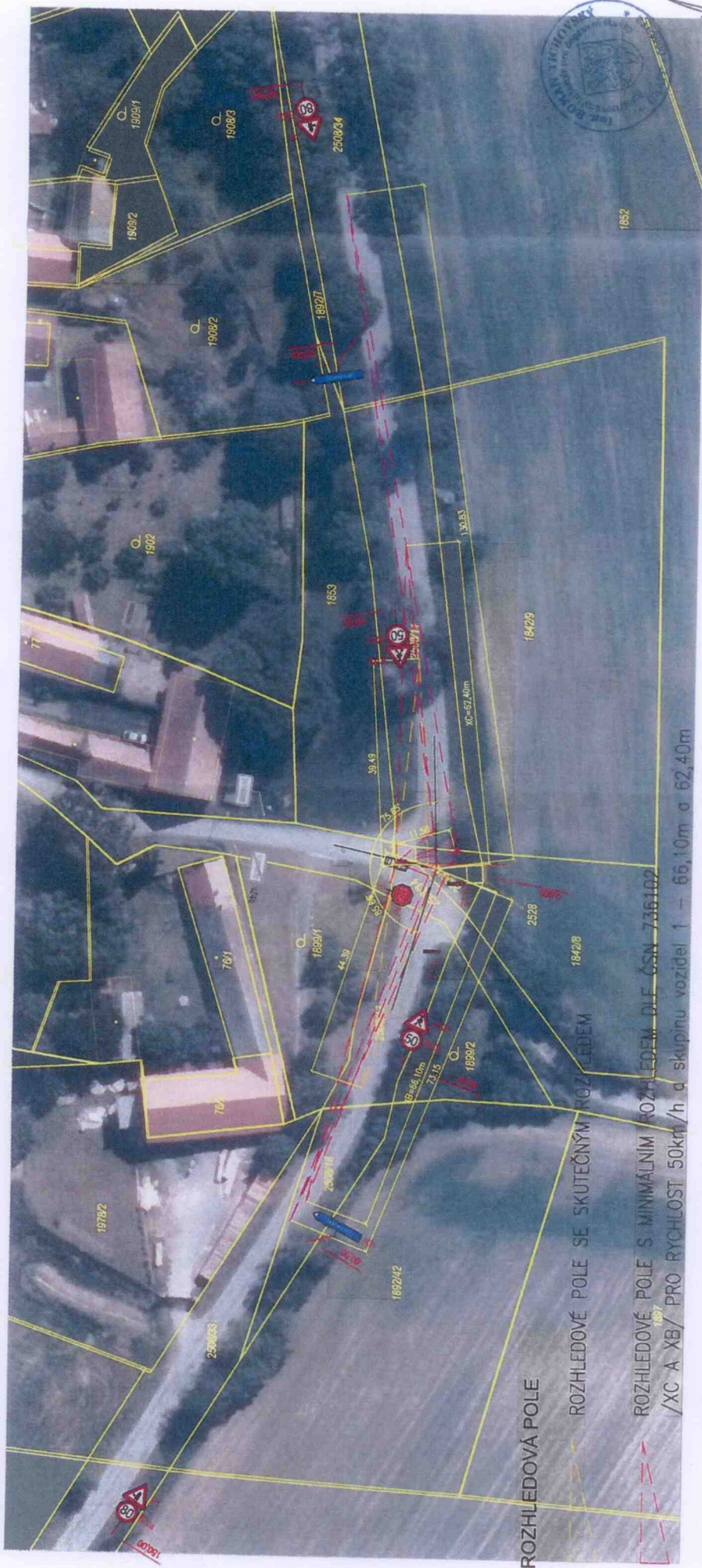
Městský úřad Benešov, Masarykovo náměstí č.p. 100, 256 01 Benešov

Obecní úřad Petroupim, IDDS: efiaur4

Obecní úřad Petroupim se žádá o vyvěšení tohoto oznámení na veřejné úřední desce po dobu 15 dnů.



NÁVRH DOPRAVNÍHO ZRCADLA A ZNAČENÍ NA SILNICI III/1102 V OBCI SEMBRATEC



ROZHLEDOVÁ POLE

ROZHLEDOVÉ POLE SE SKUTEČNÝM ROZHLEDEM

ROZHLEDOVÉ POLE S MINIMÁLNÍM ROZHLEDEM DLE ČSN 736102 /XC A XB/ PRO RYCHLOST 50km/h a skupinu vozidel 1 – 65,10m a 62,40m

ROZHLEDOVÉ POLE SE ZRCADLEM DLE TP119

POSOUZENÍ ROZHLEDOVÝCH POMĚRŮ DLE ČSN 736102 A TP119

ROZHLED NA KŘIŽOVATCE SILNICE III/1102 A MÍSTNÍ KOMUNIKACE

DĚLKA ROZHLEDU VPRAVO BEZ ZRCADLA NEVYHOVUJE S OHLEDEM NA PŘEKÁŽKY V ROZHLEDU /VEGETACE, OBLOUK A OPLOČENÍ/

DĚLKA ROZHLEDU VPRAVO BEZ ZRCADLA ČINÍ 44,39m.

PRO NÁVRHOVOU RYCHLOST $v_n=50$ km/h DANOU DZ MUSÍ BÝT ZAJIŠTĚNA DÉLKA ROZHLEDU 66,10 VPRAVO A 62,40m VPRAVO

DĚLKA ROZHLEDU VYHOVUJE POUZE PO INSTALACI OBOUSTRANNÝCH ZRCADEL /VPRAVO 73,15m, VLEVO 130,83m/.

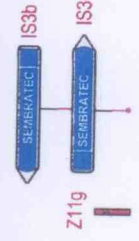
ROZHLEDOVÉ POMĚRY VPRAVO VYHOVUJÍ ČSN POUZE ZA POUŽITÍ ZRCADLA S POZOROVACÍ VZDÁLENOSTÍ 11,50m,

POLOMĚREM KŘIVOSTI 3,0m A PRŮMĚREM 0,8m.

V ROZHLEDOVÝCH TROJÚHELNÍKÁCH NESMÍ BRÁNIT VÝHLEDU VZROSTLÁ VEGETACE ANI PŘEKÁŽKY VYŠŠÍ

NEŽ 70 CM.

Městský úřad Benešov
příloha k č.j. MUBN/34149/2022/IVÝST
ze dne 19.01.2022



Navrh/vypracoval/CAD Ing.Tichovský I.	Zodp.projektant Ing.Tichovský R.	ZHOTOVITEL ING.TICHOVSKÝ ROMAN projektové a inženýrské kancelář Na Károlově 94 256 01 Benešov IČ 450 61 319
Místo stavby Středobanský kraj, obec Petroupim, osada Sembrátec	Objednatel Obec Petroupim	Formát 2 x A4
		Datum 09/2021
		Číslo zprávy 64/2021
		Stupeň stanovení DZ
		Mřížko 1:750
		Příloha č. B.3.
Stavba NÁVRH DOPRAVNÍHO ZRCADLA A SDZ KŘ. SILNICE III/1102 A MK SEMBRATEC		
Příloha NÁVRH UMÍSTĚNÍ		