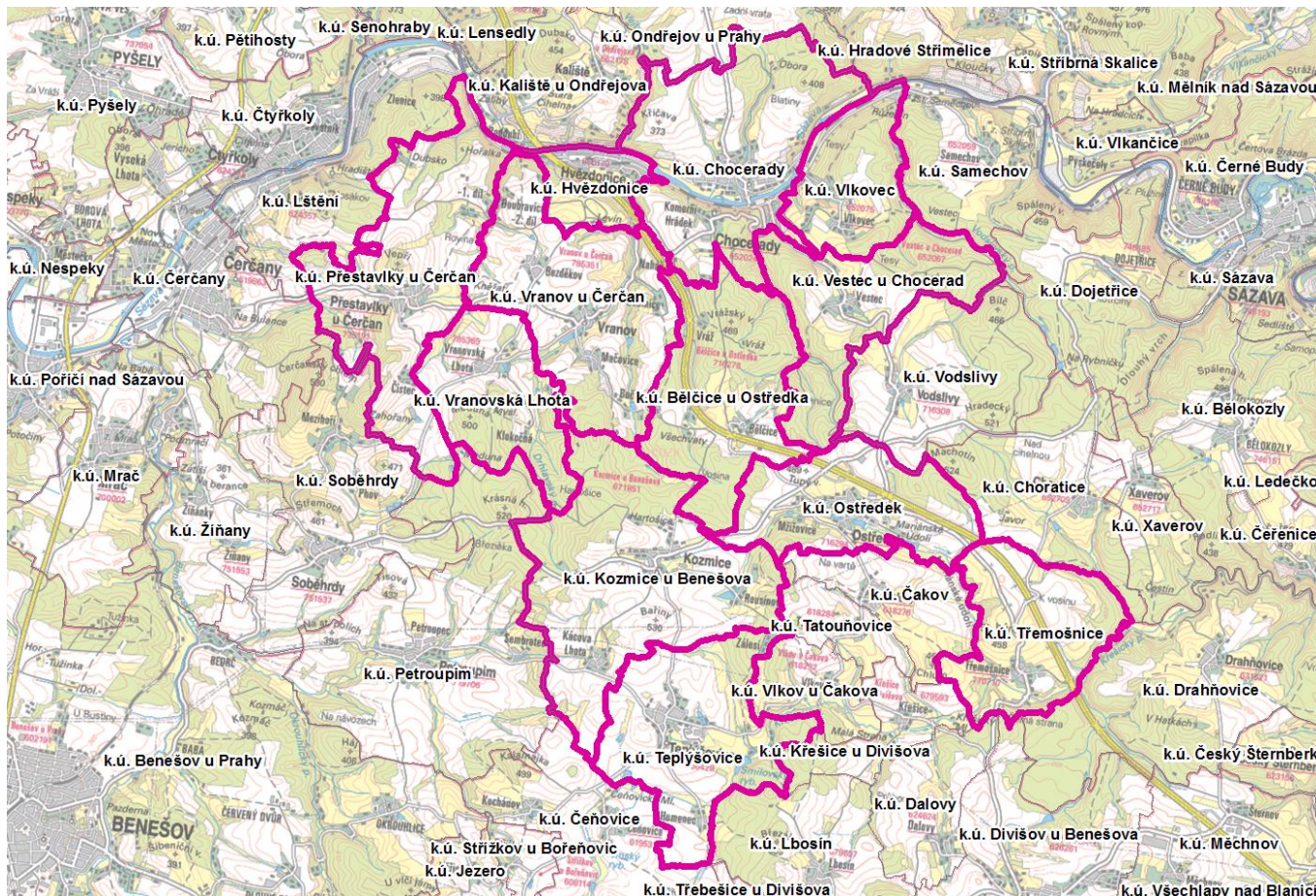


STUDIE SKUPINOVÉHO VODOVODU



SUMARIZACE ZÁVĚRŮ KONCEPČNÍ STUDIE 27.4.2015

(c) Vodohospodářský rozvoj a výstavba a.s.

Praha 5 - Smíchov, 150 56 Nábřeží 4, Tel.: 257 110 111, Fax: 257 319 394, <http://www.vrv.cz>



OBSAH

- ÚVOD
- ZAJIŠTĚNÍ A ANALÝZA PODKLADŮ
- KONCEPCE ŘEŠENÍ SKUPINOVÉHO VODOVODU
- INVESTIČNÍ NÁKLADY NAVRŽENÝCH OPATŘENÍ
A NÁVRH VHODNÉHO ROZSAHU INVESTICE
- DISKUZE

TECHNICKO-EKONOMICKÁ STUDIE SKUPINOVÉHO VODOVODU

- zasolení místních zdrojů zimní údržbou silnice D1
- snaha o nápravu nepříznivého stavu v obci Ostředek

TECHNICKO-EKONOMICKÁ STUDIE

Zásobování obcí Ostředek a Bělčice
pitnou vodou

- úkol najít optimální zdroje pitné vody pro obec Ostředek

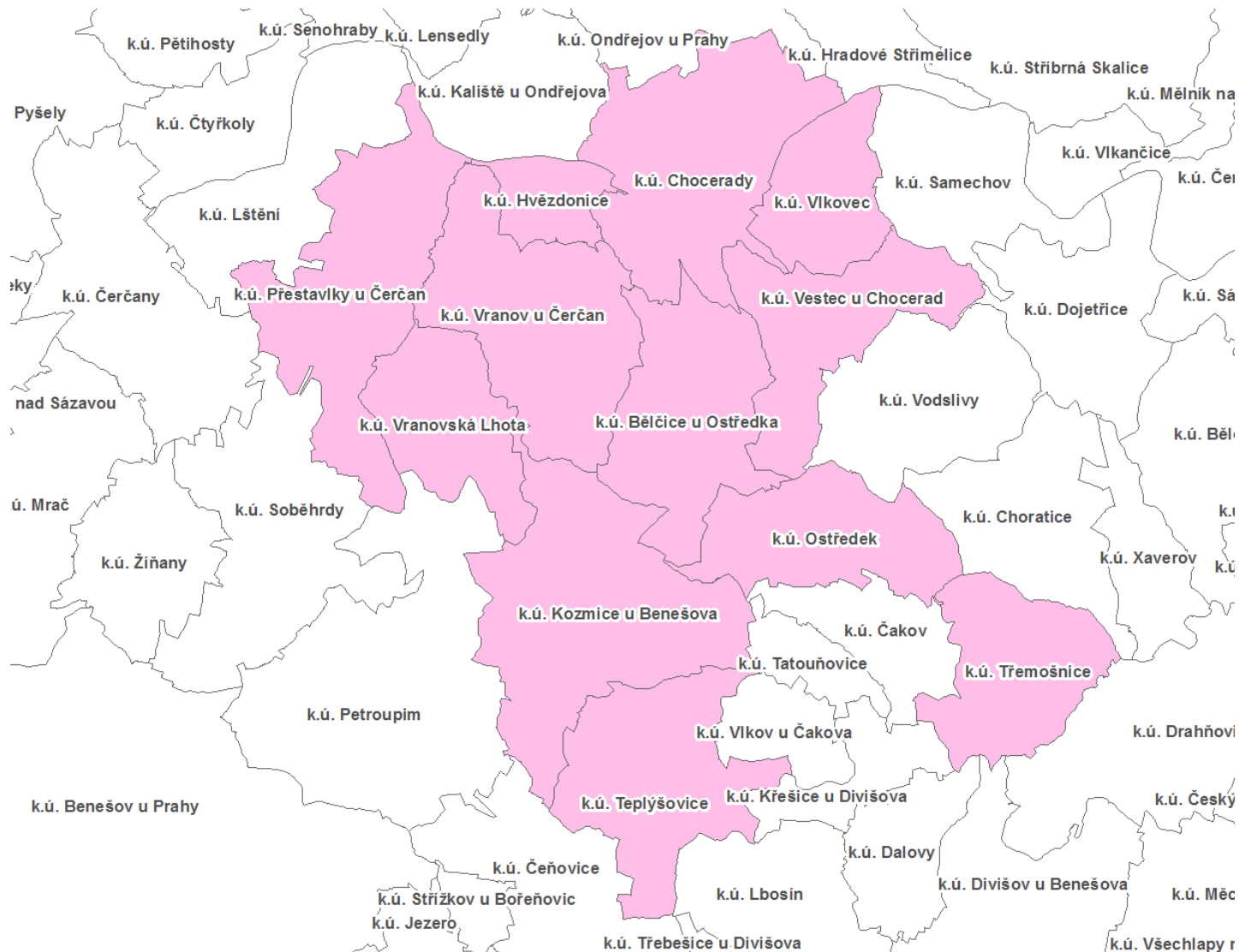
izolované řešení - obec Ostředek

TECHNICKO-EKONOMICKÁ STUDIE SKUPINOVÉHO VODOVODU

**Technicky a finančně efektivnější
společné řešení** – Ostředek, Vranov,
Přestavlky, Hvězdonice, Chocerady,
Kozmice, Teplýšovice

TECHNICKO-EKONOMICKÁ STUDIE SKUPINOVÉHO VODOVODU

TECHNICKO-EKONOMICKÁ STUDIE SKUPINOVÉHO VODOVODU



**Ostředek
Vranov
Přestavky
Hvězdonice
Chocerady
Kozmice
Teplyšovice**



ÚVOD

TECHNICKO-EKONOMICKÁ STUDIE SKUPINOVÉHO VODOVODU

HLAVNÍ CÍLE STUDIE:

- návrh technického řešení skupinového vodovodu
- propočet investičních nákladů
- návrh vhodného rozsahu investice
- návrh způsobu a modelu financování



OBSAH

- ÚVOD
- ZAJIŠTĚNÍ A ANALÝZA PODKLADŮ
- KONCEPCE ŘEŠENÍ SKUPINOVÉHO VODOVODU
- INVESTIČNÍ NÁKLADY NAVRŽENÝCH OPATŘENÍ
A NÁVRH VHODNÉHO ROZSAHU INVESTICE
- DISKUZE

JEDNÁNÍ SE ZÁSTUPCI OBCÍ A PROVOZOVATELEM

- schůzky proběhly 26.1.2015, 28.1.2015 a 2.2.2015
- odsouhlasení koncepce skupinového vodovodu – společná část (vodojemy, hlavní řady)
- řešení rozvodných sítí v obcích
- vyplněné dotazníky

**Dotazník pro vyhodnocení nároků
potřeby pitné vody obce - akce:**

**„Technicko-ekonomická studie skupinového
vodovodu s připojením na štolový přívaděč Želivka
ve Vranovské Lhotě pro obce Ostředek, Vranov,
Přestavky, Hvězdovice, Chocerady, Kozmice a
Teplýšovice“**

Vážená paní starostko,

V současné době je připravována technicko-ekonomická studie skupinového vodovodu s připojením na štolový přívaděč Želivka ve Vranovské Lhotě pro obce Ostředek, Vranov, Přestavky, Hvězdovice, Chocerady, Kozmice a Teplýšovice. Zpracovatelem je společnost VRV a.s.

Z hlediska posouzení výhledového stavu a optimálního návrhu vodovodu je nutné mít ověřené podklady od jednotlivých měst, obcí a organizací. Na základě všech dostupných informací bude následně navržena koncepce skupinového vodovodu, který zajistí dodávky pitné vody pro jednotlivá spotřebišť.

Postup činnosti VRV a.s.:

- Vstupní informace formou dopisu/email (dotazníky).
- Osobní jednání zpracovatele a zástupce obce (leden 2015).
- Zpracování, projednání a odevzdání studie (březen 2015).

Dovolujeme si Vás požádat o vyplnění níže uvedeného dotazníku.

1. Stávající počet obyvatel

Stávající počet obyvatel (v případě místních částí rozepsat – dle jednotlivých místních částí):

Teplýšovice - 300 osob.
Ostatní místní části - 200 osob

2. Výhledový počet obyvatel

Požadovaný výhledový počet obyvatel - dle územních plánů atd. (v případě místních částí rozepsat – dle jednotlivých místních částí):

Teplýšovice - 300 + 200 míst
Ostatní místní části - 200 + 100 míst

3. Stanovení potřeby vody pro velkooběratele

Stávající významné velkooběratele pitné vody z řad podnikatelských subjektů:
(název organizace, činnost, kontakt na kompetentní osobu, požadovaný odběr vody nebo popis provozu)

MŠ - 120 osob (děti + zaměstnanci)
ZŠ - 120 osob (děti + zaměstnanci)
Sokolovna - 60 osob (stav. provoz + údržbová)

4. Doplňující informace – existuje již nějaká stávající dokumentace k problematice zásobování vodou?

Studie zásobování vodovodu nebo projektová dokumentace vodovodu:

(název projektu, projektová organizace, rok, stupeň dokumentace)

- 1.....
- 2.....
- 3.....

S ... studie

DUR ... dokumentace k žádosti o vydání rozhodnutí o umístění stavby

DSP ... dokumentace pro stavební povolení

ZD ... zadávací, tendrová dokumentace

V případě jakýchkoliv dotazů prosím kontaktujte zpracovatele studie (VRV a.s., D 02):

Ing. Evžen Porš | oddělení zásobování vodou
Vodohospodářský rozvoj a výstavba, a. s. | divize OII
Nábřeží A, 150 56 Praha 5
tel.: (+420) 257 110 237 | (+420) 731 998 241 | fax: (+420) 257 319 398
porss@vrv.cz | www.vrv.cz

.....
razítko, podpis

OBEC
TEPLÝŠOVICE
č. p. 24
155 01 Brzeňov
IČ: 00322623 -1-

VYPLNĚNÉ DOTAZNÍKY

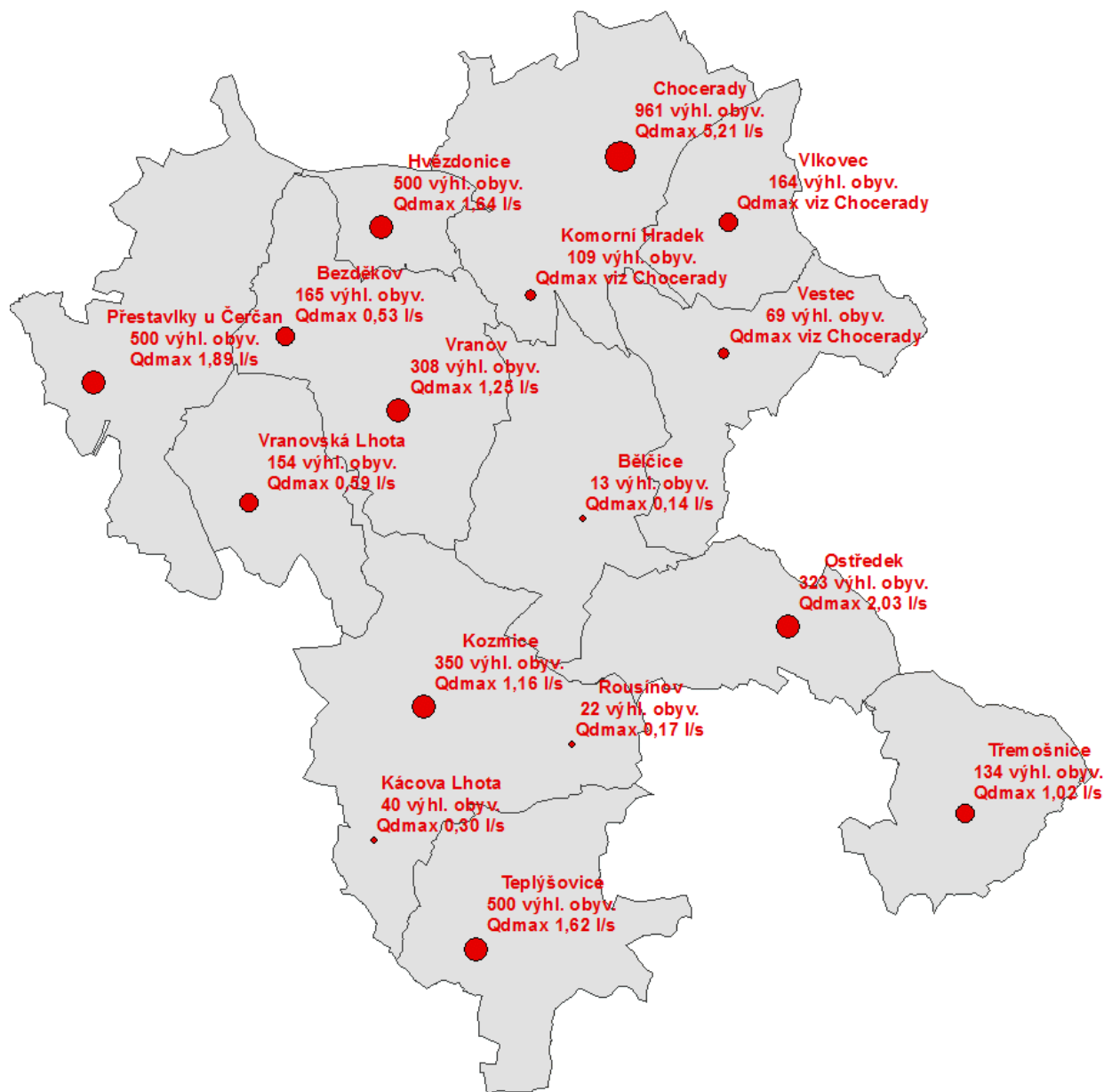
- výhledový počet obyvatel připojených na vodovod
- významní odběratelé (zemědělství a průmysl)
- podklady pro stanovení potřeby vody



- **návrhové parametry systému**
- **návrh financování**
- **návrh rozdělení nákladů**

Výhledový PZO = 4312

Výhledová Q_{maxd} = 17,5 l/s





OBSAH

- ÚVOD
- ZAJIŠTĚNÍ A ANALÝZA PODKLADŮ
- KONCEPCE ŘEŠENÍ SKUPINOVÉHO VODOVODU
- INVESTIČNÍ NÁKLADY NAVRŽENÝCH OPATŘENÍ
A NÁVRH VHODNÉHO ROZSAHU INVESTICE
- DISKUZE

OVĚŘENÍ PODMÍNEK PŘIPOJENÍ NA ZDROJ VODY

- připojení na štolový přivaděč ze Želivky do Prahy
- Praha je zásobována ze 75 % z ÚV Želivka
- pečlivé sledování kvality, nejmodernější metody, úpravy vody včetně ozonizace – hygienické zabezpečení zlepšení chuťové a vzhledové vlastnosti pitné vody
- **rezerva pro pokrytí potřeby vody celé lokality**



(c) Vodohospodářský rozvoj a výstavba a.s.

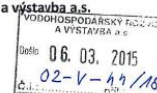
Praha 5 - Smíchov, 150 56 Nábřežní 4, Tel.: 257 110 111, Fax: 257 319 394, <http://www.vrv.cz>



Želivská provozní a.s.
K Horkám 16/23
102 00 Praha 10 - Hostivař
www.zelivska.cz

Vaše značka
Ze dne 19. 2. 2015
Naše značka 240/15V052
Ze dne 3. 3. 2015
Vyřizuje Ing. Eva Schutová
Tel./Fax. +420 270 002 521
E-mail schutova@zelivska.cz

Vodohospodářský rozvoj a výstavba a.s.
Ing. Porš
Nábřežní 4
150 56 Praha 5



Vyjádření k záměru připojení „skupinového vodovodu Ostředek, Vranov, Přestavky, Hvězdonice, Chocerady, Kozmice a Teplýšovice“ na objekt DS-08 ve Vranovské Lhotě

Dne 23. 2. 2015 jsme obdrželi žádost o stanovisko k záměru připojení „skupinového vodovodu Ostředek, Vranov, Přestavky, Hvězdonice, Chocerady, Kozmice a Teplýšovice“ na objekt DS-08 ve Vranovské Lhotě. V současnosti je zpracovávána studie skupinového vodovodu, která řeší zásobování Ostředek, Vranov, Přestavky, Hvězdonice, Chocerady, Kozmice a Teplýšovice pitnou vodou. V rámci studie je navržen zdroj vody v odvětvovém objektu štolového přivaděče DS-08.


Maximální uvažované výhledové odběry pitné vody ze štoly:
Průměrná denní potřeba vody: $Q_p = 11,6$ l/s
Maximální denní potřeba vody: $Q_{dmax} = 17,51$ l/s

V zastoupení vlastníka štolového přivaděče Úpravna vody Želivka, a.s., na základě smlouvy uzavřené dle §8 odst. 2 zákona č. 274/2001 Sb. O vodovodech a kanalizacích v platném znění, jako provozovatel tohoto přivaděče Želivka s navrhovanými výhledovými odběry vody ze štoly

SOUHLASÍME za následujících podmínek:

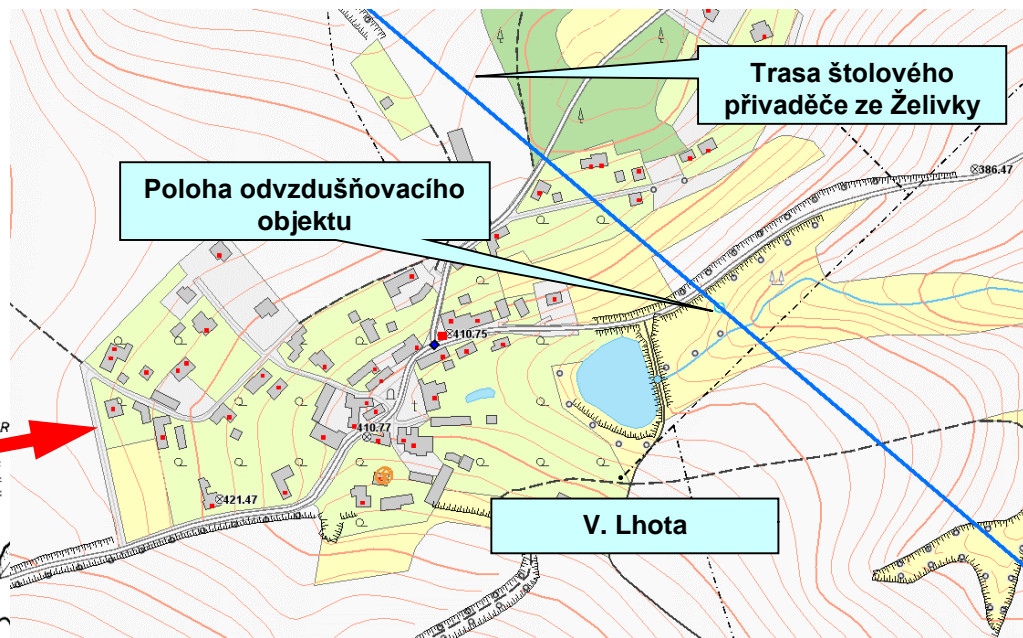
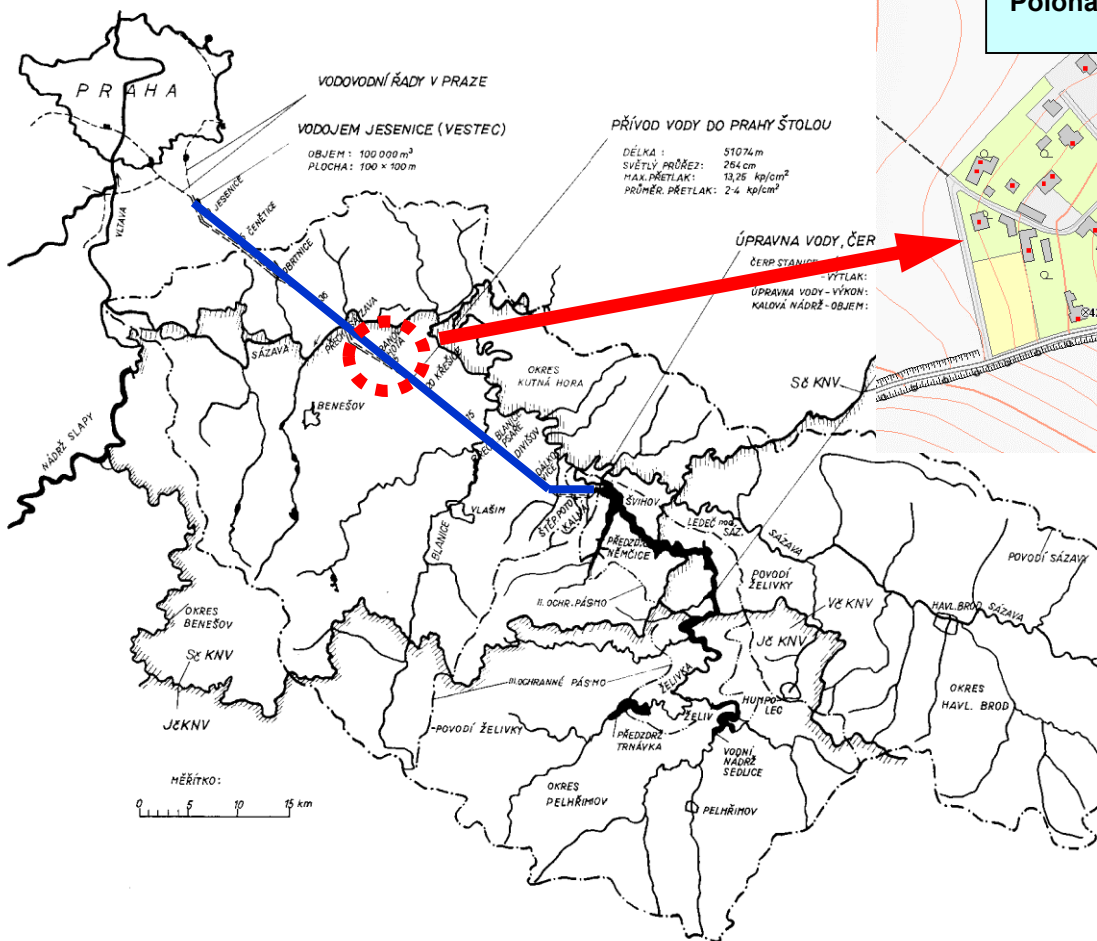
- výtlač čerpadel z větracího komína štoly nebude napojen přímo do rozvodné sítě, ale přes akumulaci komoru, ze které bude teprve realizován odběr do dalších zařízení (vodojem)
- technologické řešení musí umožňovat rychlou výměnu čerpadel
- žadatel musí respektovat primární účel větracího komína a zároveň instalací neomezit možnost zásahu ve štolu přes tento vstupní bod (profil 1600 mm)
- odběrné místo bude vybaveno čerpadly a navazující infrastrukturou na náklady žadatele
- po realizaci bude dílo převedeno bezplatně či za symbolickou hodnotu do majetku ÚVŽ a.s. a provozovatelem bude Želivská provozní a.s.
- detaily technického řešení budou průběžně konzultovány s naší společností

S pozdravem


Ing. Radek Lanč
Ředitel pro technický rozvoj a investice
Želivská provozní a.s.

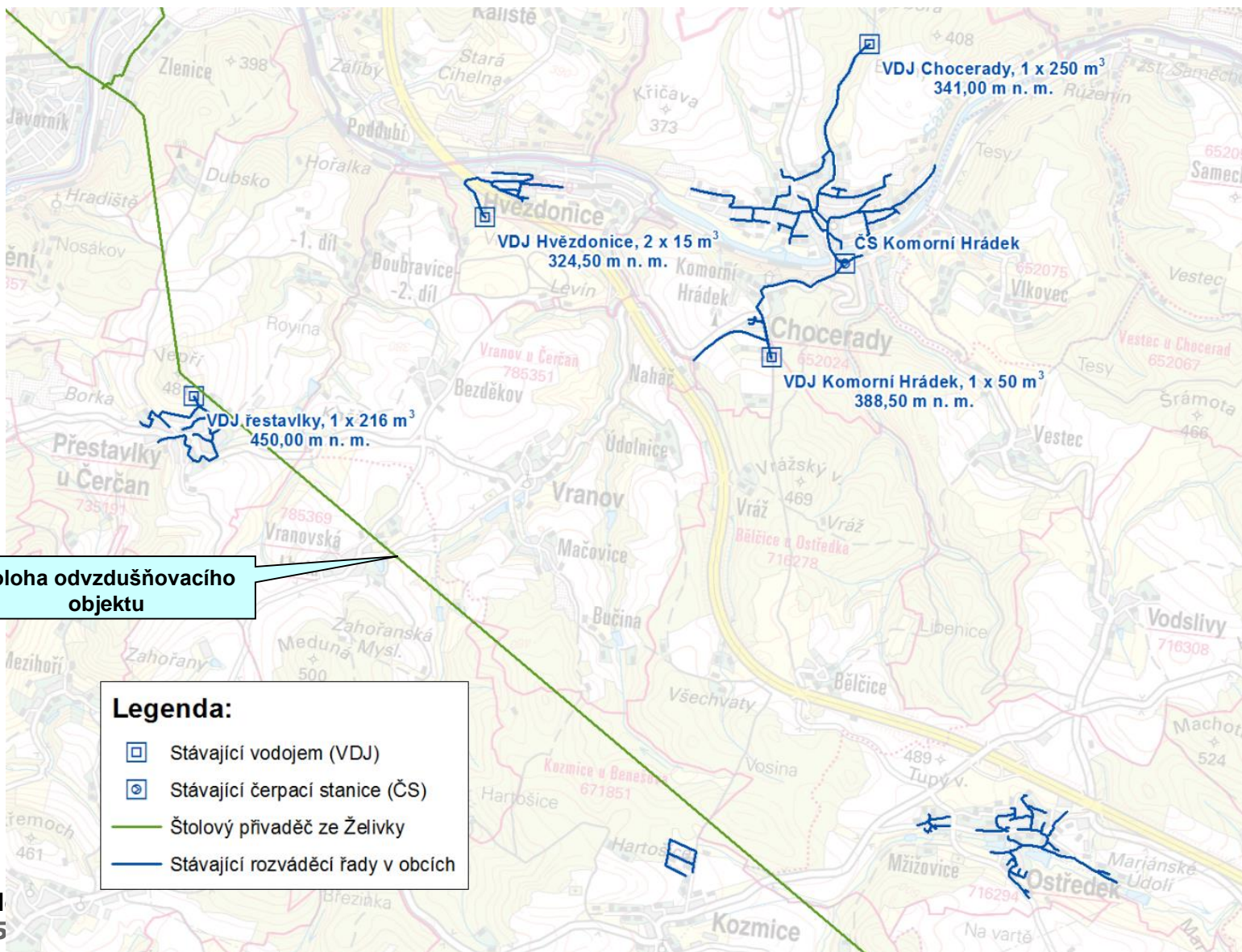
OVĚŘENÍ PODMÍNEK PŘIPOJENÍ NA SKUPINOVÝ VODOVOD

– doporučené místo připojení:
odvzdušňovací objekt ve V. Lhotě



Úv Želivka - Studie komplexního posouzení štolového přivaděče		
Povrchový objekt: DS-08 Vranov.Lhota		
Datum 10 / 2010	<i>Ing. Petr Štěpánek</i>	Příloha: P11
Měřítko: 1:5000	tel: 224 254 261, fax: 221 333 813 www.vpraha.cz, www.vpraha.cz	

STÁVAJÍCÍ STAV



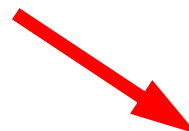
FUNKČNÍ ROZDĚLENÍ NAVRŽENÉHO VODOVODNÍHO SYSTÉMU



SKUPINOVÝ VODOVOD

- objekty skupinového vodovodu (vodojemy, čerpací stanice, armaturní šachty)
- přiváděcí a hlavní zásobní vodovodní řady (celkem 20 km vodovodních řadů)

společná investice

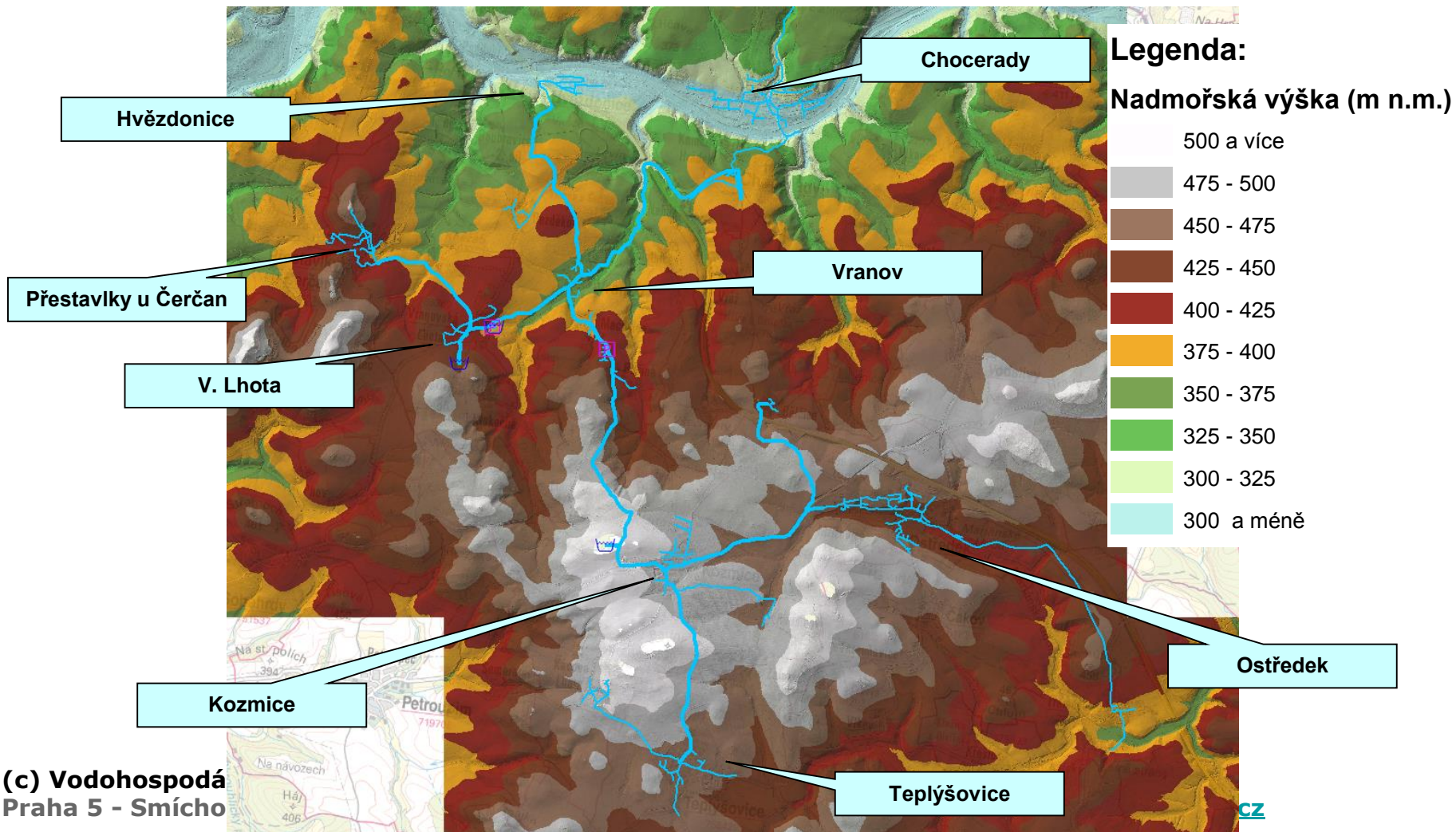


ROZVÁDĚCÍ SÍŤ V OBCÍCH

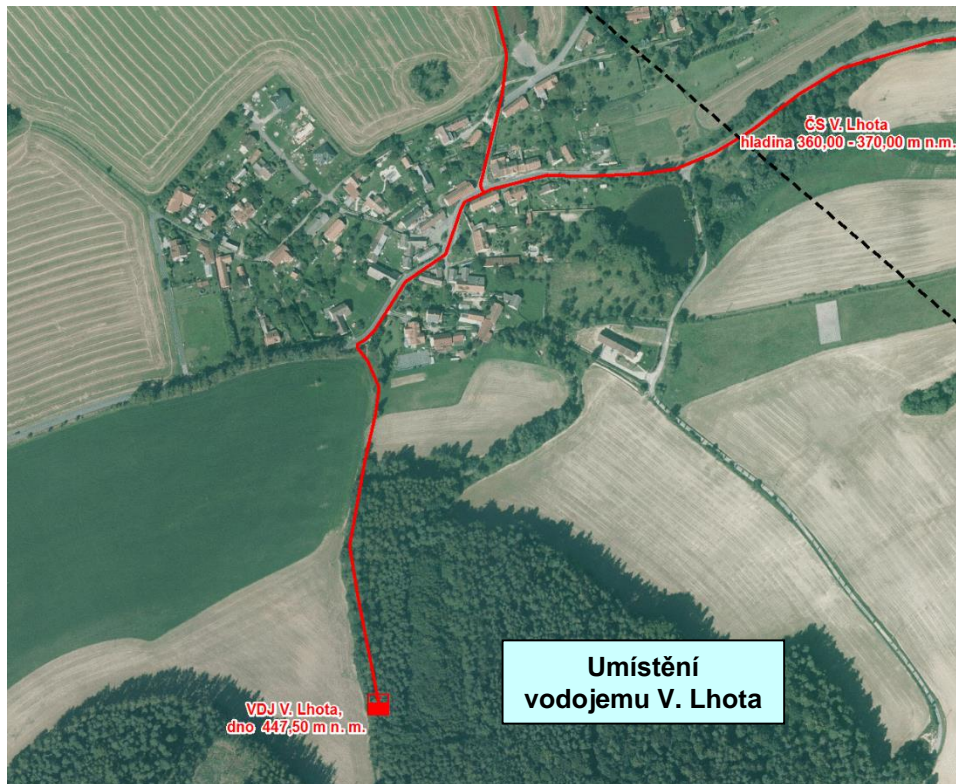
samostatná investice

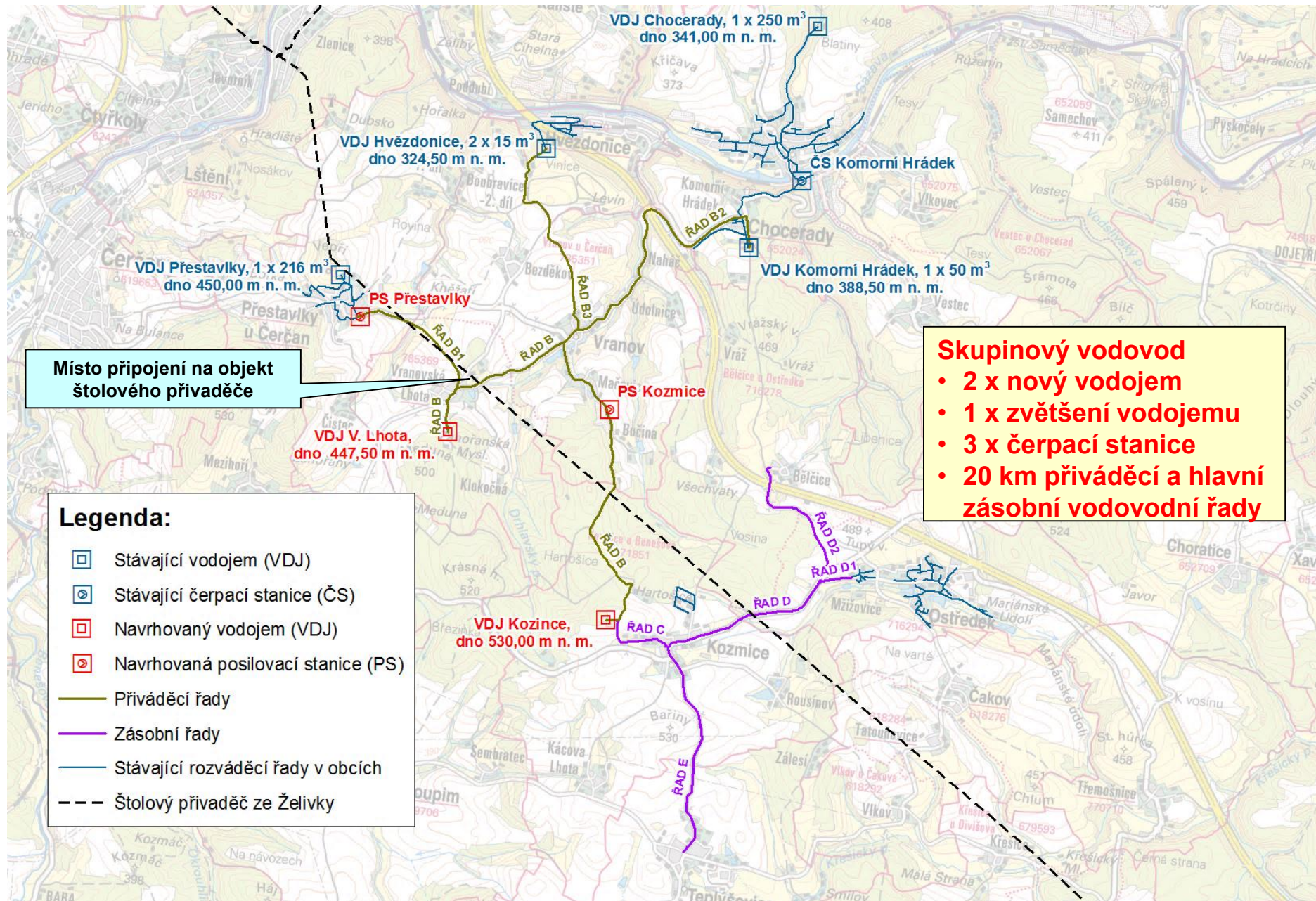
DIGITÁLNÍ MODEL RELIÉFU

- střední chyba výšky 0,18 m v odkrytém terénu a 0,3 m v zalesněném terénu
- podklad pro tvorbu hydraulického modelu, návrh umístění objektů a dimenze řadů



NÁVRH POLOHY OBJEKTŮ





Místo připojení na objekt štolového přivaděče

- Skupinový vodovod**
- 2 x nový vodojem
 - 1 x zvětšení vodojemu
 - 3 x čerpací stanice
 - 20 km přivaděcí a hlavní zásobní vodovodní řady

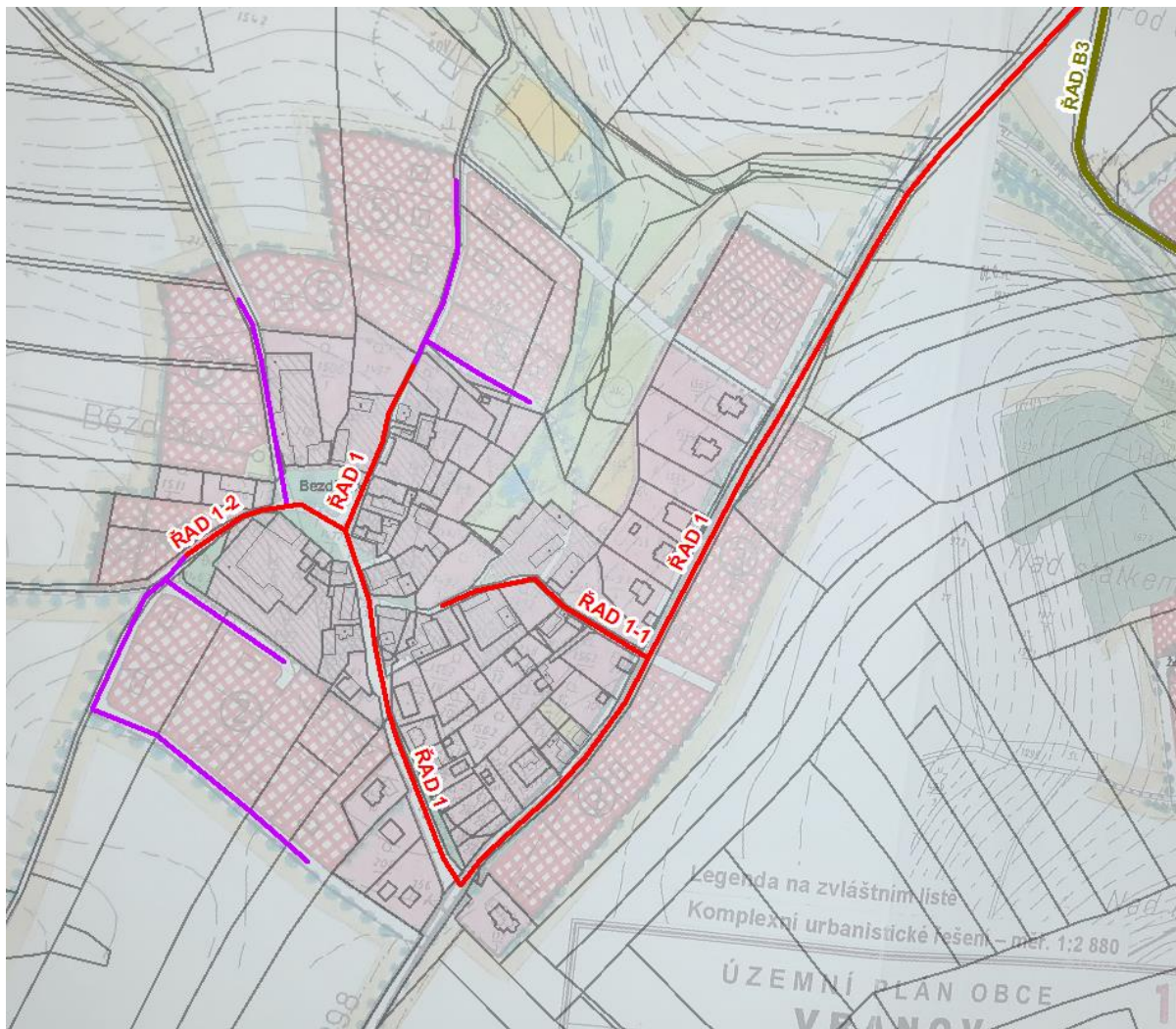
Legenda:

- Stávající vodojem (VDJ)
- ⊗ Stávající čerpací stanice (ČS)
- Navrhovaný vodojem (VDJ)
- ⊗ Navrhovaná posilovací stanice (PS)
- Príváděcí řady
- Zásobní řady
- Stávající rozváděcí řady v obcích
- - - Štolový přivaděč ze Želivky

ÚZEMNÍ PLÁNY OBCÍ

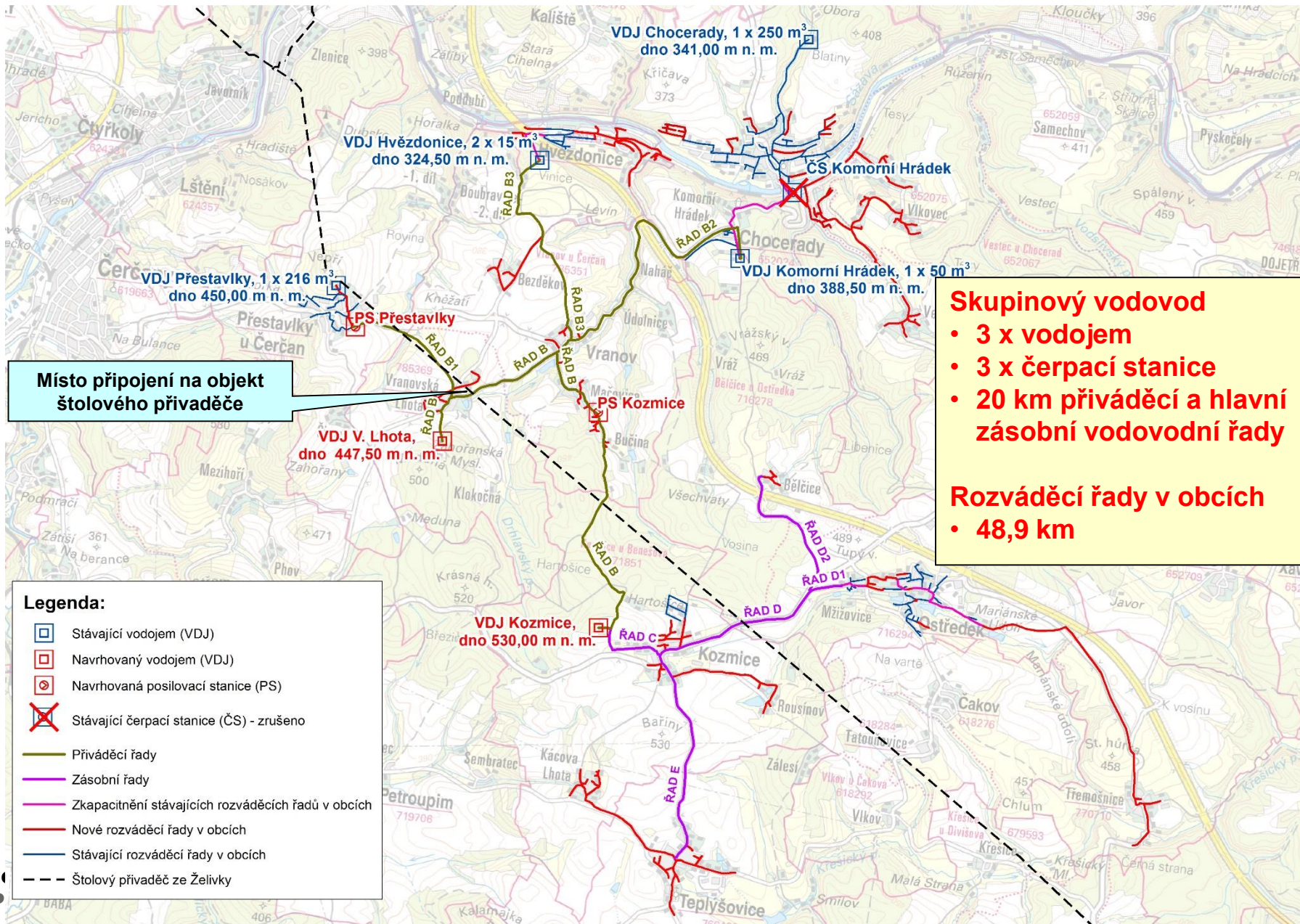
– pro distribuci odběrů v rámci vodovodní sítě obce →

- řady pro výhledový rozvoj nejsou součástí investice
- optimalizace návrhových parametrů rozvodných řadů
- náklady na opatření v obcích



Legenda:

- Přiváděcí řady
- Rozváděcí řady Bezdekov
- Rozváděcí řady Bezdekov - výhledový rozvoj



Místo připojení na objekt stolového přivaděče

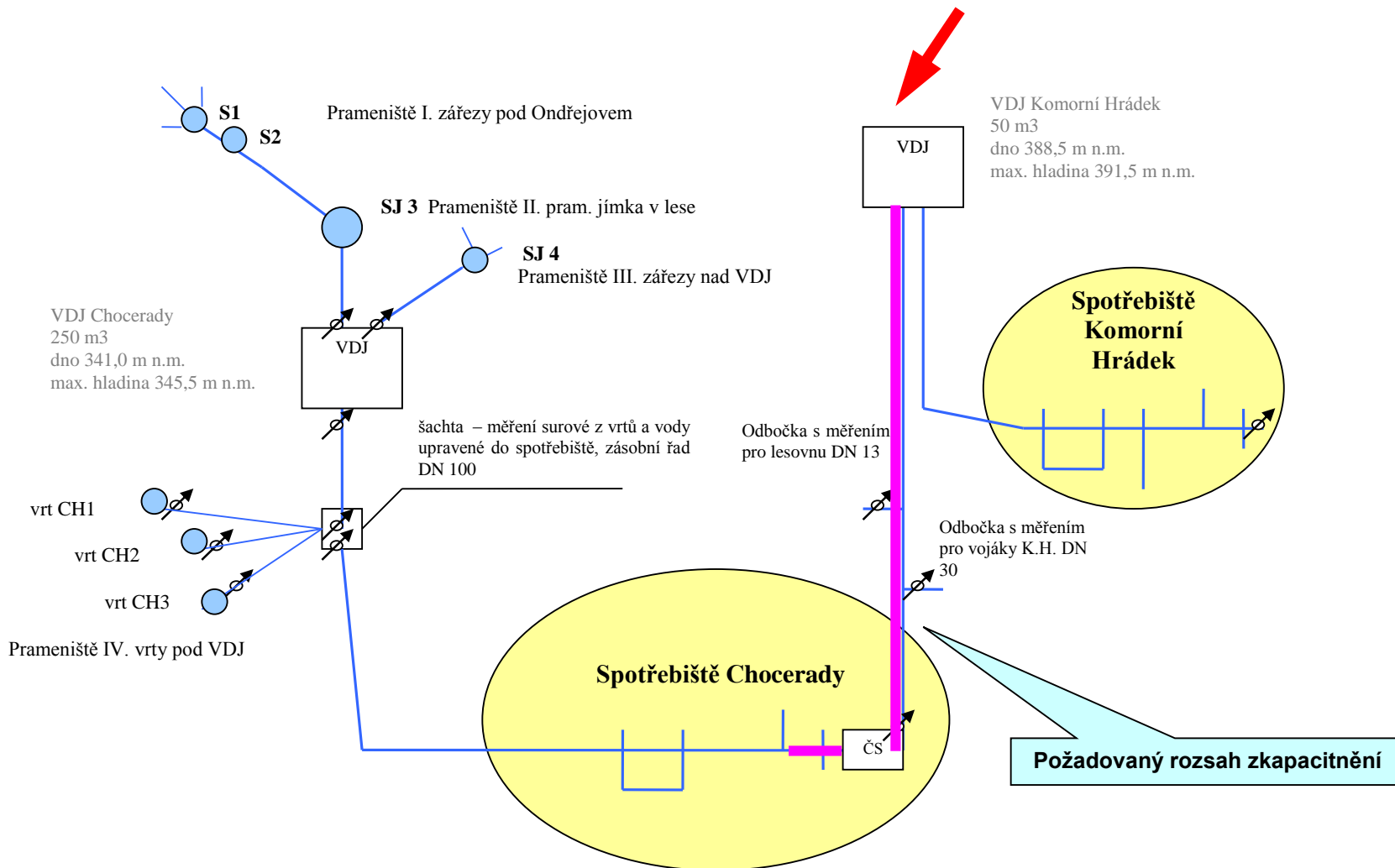
- Skupinový vodovod**
- 3 x vodojem
 - 3 x čerpací stanice
 - 20 km přivaděcí a hlavní zásobní vodovodní řady
- Rozváděcí řady v obcích**
- 48,9 km

Legenda:

- Stávající vodojem (VDJ)
- Navrhovaný vodojem (VDJ)
- Navrhovaná posilovací stanice (PS)
- Stávající čerpací stanice (ČS) - zrušeno
- Přivaděcí řady
- Zásobní řady
- Zkapacitněné stávajících rozváděcích řadů v obcích
- Nové rozváděcí řady v obcích
- Stávající rozváděcí řady v obcích
- Štolový přivaděč ze Želivky

ÚPRAVY NA STÁVAJÍCÍCH OBECNÍCH VODOVODECH – Chocerady, Hvězdonice, Přestavky, Ostředek

místo připojení skupinového vodovodu na vodovodní systém obce





OBSAH

- **ÚVOD**
- **ZAJIŠTĚNÍ A ANALÝZA PODKLADŮ**
- **KONCEPCE ŘEŠENÍ SKUPINOVÉHO VODOVODU**
- **INVESTIČNÍ NÁKLADY NAVRŽENÝCH OPATŘENÍ
A NÁVRH VHODNÉHO ROZSAHU INVESTICE**
- **DISKUZE**



INVESTIČNÍ NÁKLADY NAVRŽENÝCH OPATŘENÍ

SKUPINOVÝ VODOVOD

Objekty / Řady	Popis	Náklady [mil. Kč] bez DPH	Celkové náklady [mil. Kč] bez DPH
Navrhované vodojemy	VDJ Vranovská Lhota 2 x 200 m ³	9,00	26,70
	VDJ Kozmice 2 x 300 m ³	11,50	
	VDJ Komorní Hrádek návrh doplnění 1 x 200 m ³	6,20	
Navrhované čerpací a posilovací stanice	ČS Vranovská Lhota	3,50	9,90
	PS Kozmice	4,40	
	PS Přestavky	2,00	
Navrhované předávací armaturní šachty	AŠ Ostředek AŠ Bělčice AŠ Vranov AŠ Bezděkov AŠ Teplýšovice	4,25	4,25
Navrhované výtlačný, přiváděcí a hlavní zásobní řady	Materiál PE SDR11, De 90 – 200 mm Délka 20 098	61,94	61,94
Vedlejší a ostatní rozpočtové náklady (VRN)	náklady, které souvisí s přípravou, zařízením staveniště, řízením a ukončením stavby	3,60	3,60
Náklady na přípravné a projektové práce	Geodetické práce, geologické práce Projektová a inženýrská činnost Administrace žádosti o dotaci Stavební, autorský dozor	3,53	3,53
Celkem		109,92	

(c) Vodohospodářský rozvoj a výstavba a.s.

Praha 5 - Smíchov, 150 56 Nábřežní 4, Tel.: 257 110 111, Fax: 257 319 394, <http://www.vrv.cz>



INVESTIČNÍ NÁKLADY NAVRŽENÝCH OPATŘENÍ

ROZVÁDĚCÍ SÍŤ V OBCÍCH

Obec (její místní část)	Popis	Délka řadů	Připojených obyvatel	Náklady
		(km)	obyvatel	mil. Kč
Ostředek Etapa I.	bez připojení Třemošnice a bez odběru pro zemědělskou výrobu v Ostředku	1.4	323	10.29
Ostředek Etapa II.	bez připojení Třemošnice, zahájení odběru pro zemědělskou výrobu v Ostředku	0.5	0	2.83
Třemošnice		3.9	134	13.62
Bělčice		0.4	13	1.78
Vranov		3.1	308	9.57
Vranovská Lhota		2.2	154	6.16
Bezděkov		1.3	165	5.52
Přestavky		0.5	500	2.1
Hvězdonice Etapa I.	připojení na skupinový vodovod	0	150	0
Hvězdonice Etapa II.	výhledová dostavba rozváděcí sítě v obci	3.9	350	12.02
Chocerady Etapa I.	připojení na skupinový vodovod	1.4	912	4.55
Chocerady Etapa II.	výhledová dostavba rozváděcí sítě v obci	4.2	158	13.4
Chocerady Etapa III.	výhledové připojení místních částí Vlkovec a Vestec	16.3	233	20.96
Kozmice		3.5	350	12.26
Rousínov		1.3	22	4.7
Kácova Lhota		2.2	40	7.92
Teplýšovice		2.8	500	12.6
Celkem		48.9	4312	140.28

(c) Vodohospodářský rozvoj a výstavba a.s.

Praha 5 - Smíchov, 150 56 Nábřežní 4, Tel.: 257 110 111, Fax: 257 319 394, <http://www.vrv.cz>



INVESTIČNÍ NÁKLADY NAVRŽENÝCH OPATŘENÍ

SKUPINOVÝ VODOVOD 20,1 km + objekty	109,92	mil. Kč
ROZVÁDĚCÍ SÍŤ V OBCÍCH 48,9 km	140,28	mil. Kč
CELKEM KOMPLETNÍ ZÁSOBNÍ LOKALITY BEZ VYHODNOCENÍ NÁKLADOVÉ EFEKTIVITY	250,20	mil. Kč



OPŽP 2014 – 2020 - PRIORITYNÍ OSA 1 ZLEPŠOVÁNÍ KVALITY VODY A SNIŽOVÁNÍ RIZIKA POVODNÍ

Specifický cíl 1.2

zajistit dodávky pitné vody v odpovídající jakosti a množství

- **alokace 3,2 mld. Kč**
- první výzva ~~2—3. čtvrtletí 2015~~ → přelom roku 2015 a 2016
- pro předložení žádosti je nutné mít vydané **pravomocné územní rozhodnutí**
- **zvýhodnění projektů s vydaným stavebním povolením**

OPŽP 2014 – 2020 - PRIORITYNÍ OSA 1 ZLEPŠOVÁNÍ KVALITY VODY A SNIŽOVÁNÍ RIZIKA POVODNÍ

Kritéria přijatelnosti

- soulad se státní politikou plánování v oblasti vod
- soulad projektu se zpracovaným **Plánem rozvoje vodovodů a kanalizací území krajů**
- projektem **dojde k napojení dalších obyvatel na kvalitní pitnou vodu** (za předpokladu existence nebo současného vybudování vyhovujícího systému likvidace odpadních vod) **nebo zlepšení kvality dodávané pitné vody do vodovodní sítě** (za předpokladu, že současná kvalita pitné vody nevyhovuje požadavkům na kvalitu pitné vody podle vyhlášky č. 252/2004 Sb.) **nebo množství dodávané pitné vody**
- **podmínky pro provozování VHI budou v souladu s Přílohou č. 6 OPŽP**

PRIORITNÍ OSA 1 - SPECIFICKÝ CÍL 1.2

Způsobilé výdaje

- demolice a následná úprava veřejné komunikace provedená v nezbytném rozsahu v přímé vazbě na daný projekt
- vynucené přeložky inženýrských sítí v nezbytném rozsahu, pokud tyto sítě prokazatelně znemožňují realizaci projektu
- způsobilé vícepráce do výše méněprací (bez rezervy)
- **výdaje na propagaci, projektovou přípravu, odborný dozor**

- náklady na zdroje pitné vody v případě nedostatečné kvality nebo množství vody
- náklady na výstavbu a dostavbu přivaděčů a rozvodných sítí pitné vody včetně objektů na síti pouze k existující zástavbě



PRIORITNÍ OSA 1 - SPECIFICKÝ CÍL 1.2

Nezpůsobilé výdaje

- náklady na zasíťování dosud nezastavěných pozemků vodovodem
- náklady na rekonstrukci přivaděčů a rozvodných sítí pitné vody včetně objektů na síti
- náklady na výstavbu vodovodních přípojek
- náklady na obnovu ostatních inženýrských sítí z důvodu jejich špatného technického stavu



PRIORITNÍ OSA 1 - SPECIFICKÝ CÍL 1.2

V OPŽP 2014 – 2020 výpočet pomocí aplikace paušální sazby

- Celková výše dotace činí cca 63% ze způsobilých nákladů

PŘÍKLAD VHODNÉHO FUNKČNÍHO CELKU PRO PODÁNÍ ŽÁDOSTI O DOTACI

Obec (její místní část)	Popis	Délka řadů	Připojených obyvatel	Náklady	Nákladová efektivita
		(km)	obyvatel	mil. Kč	tis. Kč/obyvatele
Ostředek Etapa I.	bez připojení Třemošnice a bez odběru pro zemědělskou výrobu v Ostředku	1.4	323	10.29	31.86
Ostředek Etapa II.	bez připojení Třemošnice, zahájení odběru pro zemědělskou výrobu v Ostředku	0.5	0	2.83	-
Třemošnice		3.9	134	13.62	101.64
Bělčice		0.4	13	1.78	136.92
Vranov		3.1	308	9.57	31.07
Vranovská Lhota		2.2	154	6.16	40.00
Bezděkov		1.3	165	5.52	33.45
Přestavlky		0.5	500	2.1	4.20
Hvězdonice Etapa I.	připojení na skupinový vodovod	0	150	0	0
Hvězdonice Etapa II.	výhledová dostavba rozváděcí sítě v obci	3.9	350	12.02	34.34
Chocerady Etapa I.	připojení na skupinový vodovod	1.4	912	4.55	4.99
Chocerady Etapa II.	výhledová dostavba rozváděcí sítě v obci	4.2	158	13.4	84.81
Chocerady Etapa III.	výhledové připojení místních částí Vlkovec a Vestec	16.3	233	20.96	89.96
Kozmice		3.5	350	12.26	35.03
Rousínov		1.3	22	4.7	213.64
Kácova Lhota		2.2	40	7.92	198.00
Teplýšovice		2.8	500	12.6	25.20
Celkem		48.9	4312	140.28	32.53

(c) Vodohospodářský rozvoj a výstavba a.s.

Praha 5 - Smíchov, 150 56 Nábřežní 4, Tel.: 257 110 111, Fax: 257 319 394, <http://www.vrv.cz>

PŘÍKLAD VHODNÉHO FUNKČNÍHO CELKU PRO PODÁNÍ ŽÁDOSTI O DOTACI

Část vodovodu	Náklady mil. Kč	Požadovaná kapacita	Podíl spolufinacování na skupinovém vodovodu	Skupinový vodovod	Rozdná síť obce
označení	mil. Kč	l/s	%	mil. Kč	mil. Kč
Skupinový vodovod	106.11				
Ostředek Etapa I.	10.29	2.03	13%	13.53	10.29
Ostředek Etapa II.	2.83	x	x		
Třemošnice	13.62	x	x		
Bělčice	1.78	x	x		
Vranov	9.57	1.25	8%	15.80	21.25
Vranovská Lhota	6.16	0.59	4%		
Bezděkov	5.52	0.53	3%		
Přestavky	2.1	1.89	12%	12.60	2.10
Hvězdonice Etapa I.	0	1.64	10%	10.93	12.02
Hvězdonice Etapa II.	12.02				
Chocerady Etapa I.	4.55	5.21	33%	34.73	4.55
Chocerady Etapa II.	13.4	x	x		
Chocerady Etapa III.	20.96	x	x		
Kozmice	12.26	1.16	7%	7.73	12.26
Rousínov	4.7	x	x		
Kácova Lhota	7.92	x	x		
Teplýšovice	12.6	1.62	10%		
Celkem	140.28	15.92	100%	106.11	75.07

snížení společných nákladů o zásobní vodovodní řad D2, který slouží pro připojení Bělčic (původně 109,92 mil. Kč)

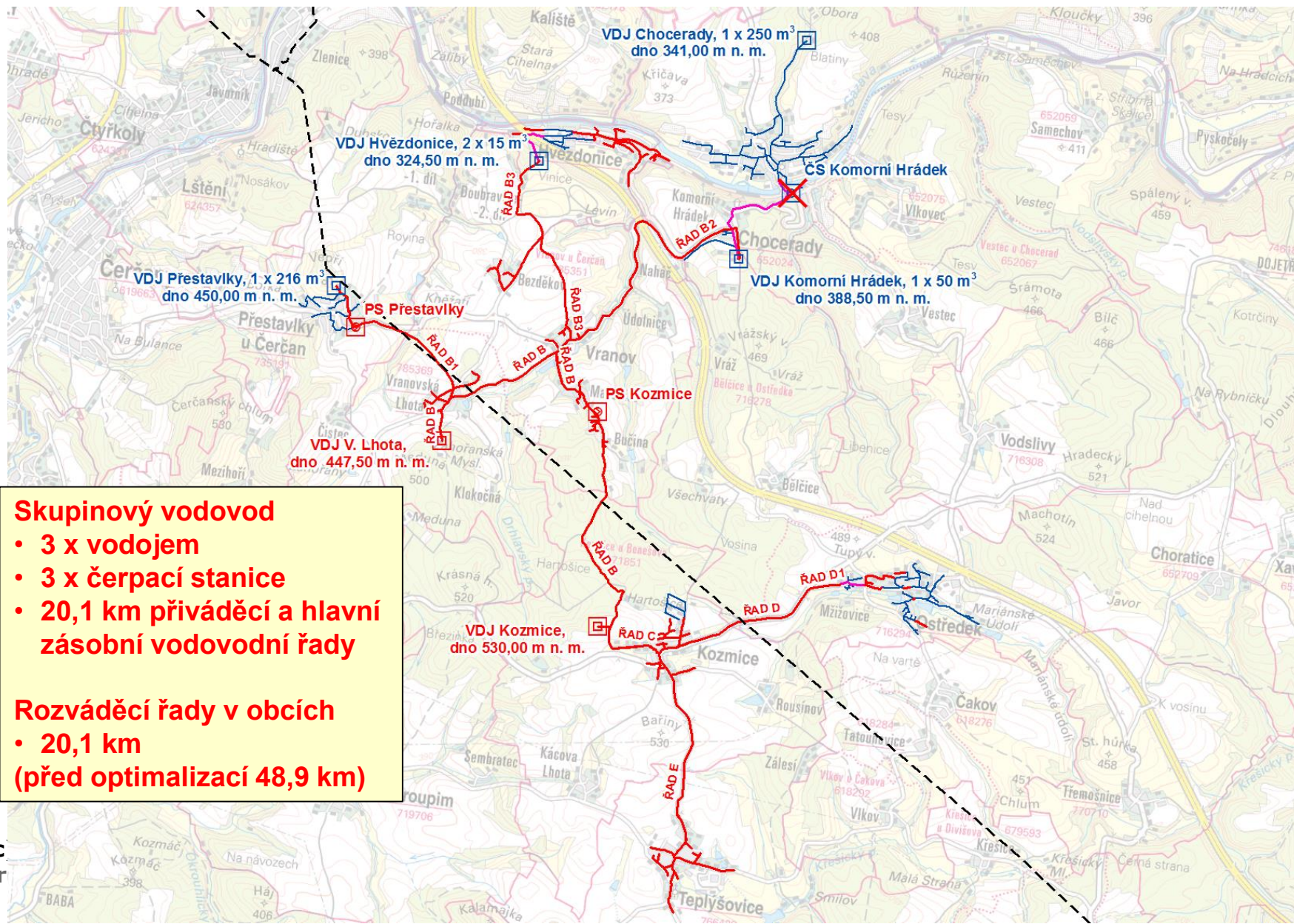


FINANCOVÁNÍ A DOTACE

PŘÍKLAD VHODNÉHO FUNKČNÍHO CELKU PRO PODÁNÍ ŽÁDOSTI O DOTACI

Část vodovodu	Připojených obyvatel	Délka vodovodních řadů	Finanční nároky na vlastní zdroje dle obcí	Finanční nároky na vlastní zdroje při dotaci 63%	Obec
označení	obyvatel	km	mil. Kč	mil. Kč	název
Skupinový vodovod		20.1			
Ostředek Etapa I.	323	1.4	23.82	8.81	Ostředek
Vranov	308	3.1	37.05	13.71	Vranov
Vranovská Lhota	154	2.2			
Bezděkov	165	1.3			
Přestavlky	500	0.5	14.70	5.44	Přestavlky
Hvězdonice Etapa I.	150	0.0	22.95	8.49	Hvězdonice
Hvězdonice Etapa II.	350	3.9			
Chocerady Etapa I.	912	1.4	39.28	14.53	Chocerady
Kozmice	350	3.5	19.99	7.40	Kozmice
Teplýšovice	500	2.8	23.40	8.66	Teplýšovice
Celkem	3712	40.2	181.18	67.04	Celkem

PŘÍKLAD VHODNÉHO FUNKČNÍHO CELKU PRO PODÁNÍ ŽÁDOSTI O DOTACI



Skupinový vodovod

- 3 x vodojem
- 3 x čerpací stanice
- 20,1 km přiváděcí a hlavní zásobní vodovodní řady

Rozváděcí řady v obcích

- 20,1 km (před optimalizací 48,9 km)

CENA PRO VODNÉ

provozní náklady + zisk provozovatele + prostředky na obnovu

objem vody fakturované

Ad. provozní náklady

- el. energie cca 3 Kč/m³
- cena vody nakoupené cca 7 Kč/m³
- ostatní provozní náklady a zisk cca 5 Kč/m³
- obnova cca 5 Kč/m³

Ad. objem vody fakturované

- navrhovaný výhledový cca 365 tis. m³/rok
- při zprovoznění optimalizované var. cca 135 tis. m³/rok



DALŠÍ POSTUP

- ustanovení svazku
- aktualizace **Plánu rozvoje vodovodů a kanalizací území krajů**
(Krajský úřad v daném roce vždy do 30. 6.)
- vypracování **DUR** a vydání pravomocného **ÚR** (včetně rozpočtu)
- výhodou vypracování **DSP**



DISKUZE

(c) Vodohospodářský rozvoj a výstavba a.s.

Praha 5 - Smíchov, 150 56 Nábřežní 4, Tel.: 257 110 111, Fax: 257 319 394, <http://www.vrv.cz>